

PATVIRTINTA
Šiaulių miesto savivaldybės
globos namų direktoriaus
2026-02-11 įsakymu Nr. 29-TOV

**ŠIAULIŲ MIESTO SAVIVALDYBĖS GLOBOS NAMŲ
2026-2028 METŲ
STRATEGINIS VEIKLOS PLANAS**

TURINYS

ĮVADAS	3
I. BENDROSIOS NUOSTATOS.....	4
II. APLINKOS ANALIZĖ: IŠORINIAI IR VIDINIAI VEIKSNIAI	4
III. STRATEGINIO VEIKLOS PLANAS	13
IV. STRATEGINIO VEIKLOS PLANO ĮGYVENDINIMAS IR STEBĖSENA.....	19

IVADAS

Šiaulių miesto savivaldybės globos namų 2026–2028 metų strateginio veiklos plano paskirtis – nustatyti įstaigos veiklos kryptis, tikslus ir prioritetus, atsižvelgiant į įstaigos viziją, misiją bei ankstesnio laikotarpio veiklos rezultatus, ir sudaryti prielaidas nuosekliam bei efektyviam socialinių paslaugų organizavimui ir plėtrai. Strateginis planas skirtas telkti įstaigos bendruomenę, racionaliai naudoti turimus išteklius ir užtikrinti kokybišką socialinių paslaugų teikimą.

2026–2028 metų laikotarpiu prioritetas dėmesys skiriamas socialinių paslaugų prieinamumo didinimui, paslaugų kokybės gerinimui, infrastruktūros ir materialinės bazės modernizavimui, darbuotojų kompetencijų stiprinimui bei partnerystės su socialiniais partneriais plėtrai.

Rengiant Šiaulių miesto savivaldybės globos namų 2026–2028 metų strateginį veiklos planą, buvo įvertinti 2024–2025 metų veiklos rezultatai, paslaugų gavėjų poreikiai, socialinės aplinkos pokyčiai bei įstaigos veiklos tobulinimo galimybės.

Rengiant strateginį planą vadovautasi:

- Socialinės globos normų aprašu;
- Jungtinių Tautų neįgaliųjų teisių konvencija ir jos Fakultatyviu protokolu;
- galiojančiu Šiaulių miesto savivaldybės strateginiu plėtros planu;
- Šiaulių miesto savivaldybės globos namų nuostatais;
- Šiaulių miesto savivaldybės globos namų atitikties socialinės globos normoms įsivertinimo išvadomis;
- Šiaulių miesto savivaldybės globos namų veiklos ataskaitomis;
- vidinių ir išorinių auditų ataskaitomis;
- įstaigos bendruomenės narių ir kitų suinteresuotų šalių pasiūlymais bei rekomendacijomis;
- visuomenės poreikiais, esama situacija, išoriniais ir vidiniais veiksniais, atsižvelgiant į turimus žmogiškuosius ir materialinius išteklius;
- 2021–2030 metų nacionaliniu pažangos planu;
- Lietuvos Respublikos strateginio valdymo įstatymu;
- Lietuvos Respublikos socialinės apsaugos ir darbo ministerijos plėtros programomis;
- Lietuvos Respublikos vietos savivaldos įstatymu;
- Lietuvos Respublikos viešųjų pirkimų įstatymu;
- Lietuvos Respublikos socialinių paslaugų įstatymu ir kitais socialinių paslaugų teikimą reglamentuojančiais teisės aktais.

I. BENDROSIOS NUOSTATOS

Šiaulių miesto savivaldybės globos namai (toliau – Globos namai) – savivaldybės biudžetinė įstaiga (kodas – 191784958, adresas – Energetikų g. 20A, Šiauliai), teikianti socialines paslaugas.

Vizija. Būti inovatyvia, socialinės globos paslaugas teikiančia įstaiga suaugusiems bei senyvo amžiaus asmenims su negalia.

Misija. Teikti kvalifikuotas, kokybiškas socialines paslaugas, siekiant optimalių rezultatų. Įgyvendinti efektyvią socialinės pagalbos sistemą, užtikrinančią socialinių paslaugų gavėjų socialinį saugumą, orumą bei įgalinimą. Stiprinti socialinius ryšius su visuomene ir išnaudoti visas galimybes, kad paslaugų gavėjai dalyvautų bendruomeniniame gyvenime bei keisti visuomenės požiūrį į socialinių paslaugų gavėją.

Tikslas. Teikti socialines paslaugas ir užtikrinti paslaugų gavėjams reikiamos pagalbos ir paslaugų pagal individualius poreikius suteikimą, sudaryti tinkamas, žmogaus orumą išsaugančias gyvenimo sąlygas, teikti kokybiškas socialines paslaugas.

Uždaviniai:

- teikti socialinės globos paslaugas Globos namuose ir paslaugų gavėjo namuose;
- teikti socialinės priežiūros paslaugas Globos namuose;
- didinti socialinių paslaugų prieinamumą miesto gyventojams;
- teikti prevencines, bendrąsias ir specialiąsias socialines paslaugas Globos namuose ir paslaugų gavėjo namuose, atsižvelgiant į asmens (šėimos) socialinių paslaugų poreikį, ir užtikrinti teikiamų socialinių paslaugų kokybę.

Teikiamos paslaugos:

- Ilgalaikės ir trumpalaikės socialinės globos paslaugos institucijoje;
- Dienos socialinė globa institucijoje;
- Dienos socialinės globos (Integralios pagalbos paslaugos) paslaugos asmens namuose;
- Laikino atokvėpio paslaugos;
- Apsaugoto būsto paslaugos;
- Savarankiško gyvenimo namų paslaugos;
- Socialinės dirbtuvės;
- Sveikatos priežiūros paslaugos – slaugos, kineziterapijos ir masažo paslaugos.

Globos namai, įgyvendindami nurodytus uždavinius, vykdo šias funkcijas:

- ✓ teikia ilgalaikės ir trumpalaikės socialinės globos paslaugas senyvo amžiaus asmenims ir suaugusiems asmenims su negalia ar sunkia negalia institucijoje;
- ✓ teikia dienos socialinės globos ir laikino atokvėpio paslaugas senyvo amžiaus asmenims ir suaugusiems asmenims su negalia ar sunkia negalia institucijoje;
- ✓ teikia integralios pagalbos (dienos socialinės globos ir slaugos), dienos socialinės globos ir laikino atokvėpio paslaugas senyvo amžiaus ir suaugusiems asmenims su negalia asmens namuose; teikia akredituotas socialinės priežiūros paslaugas: apgyvendinimo Savarankiško gyvenimo namuose, apsaugoto būsto, socialinių dirbtuvių, intensyvios krizės įveikimo pagalbos (laikino apgyvendinimo, jei asmuo (šėima) dėl patirto smurto, prievartos ar kitų priežasčių negali naudotis savo gyvenamąja vieta);
- ✓ teikia prevencines ir bendrąsias (informavimo, konsultavimo, tarpininkavimo ir atstovavimo, maitinimo organizavimo, sociokultūrinės, reabilitacijos ir kt.) socialines paslaugas;
- ✓ atlieka asmenų (senyvo amžiaus asmenų ir suaugusių asmenų su negalia) (šėimos) socialinių paslaugų poreikio vertinimą, socialinės globos vertinimą;
- ✓ vertina asmenų gebėjimus pasirūpinti savimi, priimti kasdienius sprendimus ir rengia išvadas;
- ✓ atlieka asmens, sukakusio senatvės pensijos amžių, individualios pagalbos poreikio įvertinimą, užpildant klausimyną individualiam pagalbos poreikiui nustatyti;
- ✓ vertina asmens (šėimos) finansines galimybes mokėti už socialines paslaugas ir nustatyto asmens (šėimos) mokėjimo už socialines paslaugas dydį;
- ✓ aprūpina Globos namų paslaugų gavėjus reikalingu inventoriumi;
- ✓ teikia socialinės globos paslaugas pagal sudarytus individualius socialinės globos planus;

- ✓ organizuoja Globos namų paslaugų gavėjams maitinimą;
- ✓ organizuoja ir (ar) teikia sveikatos priežiūros paslaugas Globos namų paslaugų gavėjams asmens sveikatos priežiūrą reglamentuojančių teisės aktų nustatyta tvarka;
- ✓ organizuoja Globos namų paslaugų gavėjų aprūpinimą proteziniais, ortopediniais gaminiais, klausos aparatais, akiniais, neįgaliųjų vežimėliais ir kitomis techninės pagalbos priemonėmis;
- ✓ užtikrina sanitarinį, higieninį ir priešepideminį režimą Globos namuose;
- ✓ užtikrina paslaugų gavėjams saugią, individualios pagalbos poreikį atitinkančią pritaikytą aplinką, reikalingą jų kasdieniam gyvenimui ir paslaugoms gauti;
- ✓ organizuoja paslaugų gavėjų kasdienių gyvenimo įgūdžių ugdymą, darbinę veiklą, laisvalaikį ir užimtumą, o prireikus – religinių paslaugų teikimą;
- ✓ tvarko paslaugų gavėjų bylas ir kitą Globos namų veiklos dokumentaciją;
- ✓ organizuoja specialaus transporto paslaugas Globos namų paslaugų gavėjams;
- ✓ vykdo globėjo (rūpintojo) pareigas, atstovauja paslaugų gavėjų interesams institucijose ir įstaigose, nevyriausybinėse organizacijose, gina jų teises ir teisėtus interesus;
- ✓ organizuoja seminarus, praktinių užsiėmimų ciklus ir mokymus Globos namų ir kitų socialinių įstaigų specialistams, paslaugų gavėjų tėvams, globėjams (rūpintojams);
- ✓ sudaro savanoriškos veiklos sąlygas, taip pat sąlygas studentams socialinio darbo ir specialiojo ugdymo praktikoms atlikti;
- ✓ dalyvauja tarptautiniuose projektuose, rengia ir įgyvendina socialinės paramos programas ir projektus;
- ✓ bendradarbiauja su kitomis įstaigomis, įmonėmis ir nevyriausybinėmis organizacijomis, socialiniais partneriais;
- ✓ suveda duomenis apie suteiktas paslaugas į Socialinės paramos šeimai informacinę sistemą (SPIS);
- ✓ organizuoja socialines dirbtuves, skirtas paslaugų gavėjų užimtumui ir darbinių įgūdžių lavinimui;
- ✓ vykdo kitas įstatymų ir teisės aktų jam pavestas funkcijas.

II. APLINKOS ANALIZĖ: IŠORINIAI IR VIDINIAI VEIKSNIAI

Išoriniai veiksniai:

Politiniai ir teisiniai veiksniai.

Globos namai yra Šiaulių miesto savivaldybės biudžetinė įstaiga, vykdanči valstybės ir savivaldybės deleguotas funkcijas socialinių paslaugų teikimo srityje. Įstaigos veiklai ir plėtrai įtaką daro politiniai ir teisiniai veiksniai, formuojantys socialinės apsaugos politiką Lietuvoje: Lietuvos Respublikos įstatymai, Lietuvos Respublikos Vyriausybės nutarimai, Socialinės apsaugos ir darbo ministro įsakymai, Šiaulių miesto savivaldybės tarybos sprendimai ir kiti teisės aktai, reglamentuojantys socialinių paslaugų teikimą.

Globos namų veikla planuojama ir įgyvendinama vadovaujantis Lietuvos Respublikos socialinės apsaugos ir darbo ministerijos vykdoma socialine politika bei Šiaulių miesto savivaldybės strateginiais prioritetais, atsižvelgiant į miesto socialinę situaciją ir paslaugų poreikį. Esami politiniai ir teisiniai veiksniai sudaro sąlygas Globos namams vykdyti veiklą ir plėtoti socialines paslaugas teisės aktų nustatyta tvarka.

Ekonominiai veiksniai.

Ekonominė situacija ir jos pokyčiai turi tiesioginę įtaką socialinių paslaugų organizavimui ir plėtrai. Įstaigos veiklai svarbi Šiaulių miesto savivaldybės finansinė padėtis, lemianti asignavimų

apimtį ir paslaugų prieinamumą. Siekdami stiprinti materialinę bazę ir paslaugų kokybę, Globos namai dalyvauja nacionaliniuose ir Europos Sąjungos finansuojamuose projektuose bei siekia pritraukti papildomų finansavimo šaltinių.

Socialiniai veiksniai.

Lietuvoje fiksuojama ilgalaikė gyventojų senėjimo tendencija, didėjantis senyvo amžiaus asmenų skaičius ir mažėjantis darbingo amžiaus gyventojų skaičius. Šie demografiniai pokyčiai didina socialinių paslaugų poreikį, ypač senyvo amžiaus, neįgaliems, vienišiams ir socialinės rizikos asmenims. Situaciją papildomai veikia emigracija, dėl kurios dalis senyvo amžiaus asmenų lieka be artimųjų pagalbos.

Socialinę atskirtį ir paslaugų poreikio augimą lemia ir socialinės rizikos veiksniai: nepakankami šeimos narių gebėjimai prižiūrėti senyvo amžiaus asmenis, psichologinė ar fizinė prievarta, smurtas ar išnaudojimas. Dėl šių veiksnių didėja kokybiškų, prieinamų ir įvairių socialinių paslaugų poreikis, taip pat būtinybė plėtoti bendruomenines ir dienos socialines paslaugas asmenims su negalia.

Technologiniai- informaciniai veiksniai.

Informacinės ir komunikacinės technologijos daro reikšmingą įtaką socialinių paslaugų organizavimui ir teikimui, prisideda prie darbo procesų efektyvinimo, paslaugų kokybės gerinimo ir informacijos prieinamumo. Informacinės visuomenės plėtra sudaro galimybes operatyviai keisti duomenimis įstaigos viduje ir su kitomis institucijomis, mažinti administracinę našą bei užtikrinti sklandų paslaugų teikimą.

Globos namuose kompiuterizuotos visos darbuotojų darbo vietos, veikia bevielis internetas, kuriuo gali naudotis darbuotojai ir paslaugų gavėjai. Vis didesnė socialinių paslaugų gavėjų dalis naudojasi šiuolaikinėmis informacinėmis ir komunikacinėmis priemonėmis, todėl atsiranda poreikis nuolat tobulinti paslaugų teikimo formas ir diegti modernesnius darbo metodus.

Informacinės technologijos sudaro prielaidas viešinti globos namų veiklą, dalintis gerąja patirtimi, stiprinti bendradarbiavimą su partneriais bei rėmėjais, sisteminti informaciją apie paslaugų gavėjus ir darbuotojus. Siekiant užtikrinti patikimą, saugų ir nepertraukiamą informacinių sistemų veikimą, būtinos nuolatinės investicijos į kompiuterinės technikos atnaujinimą ir programinės įrangos diegimą.

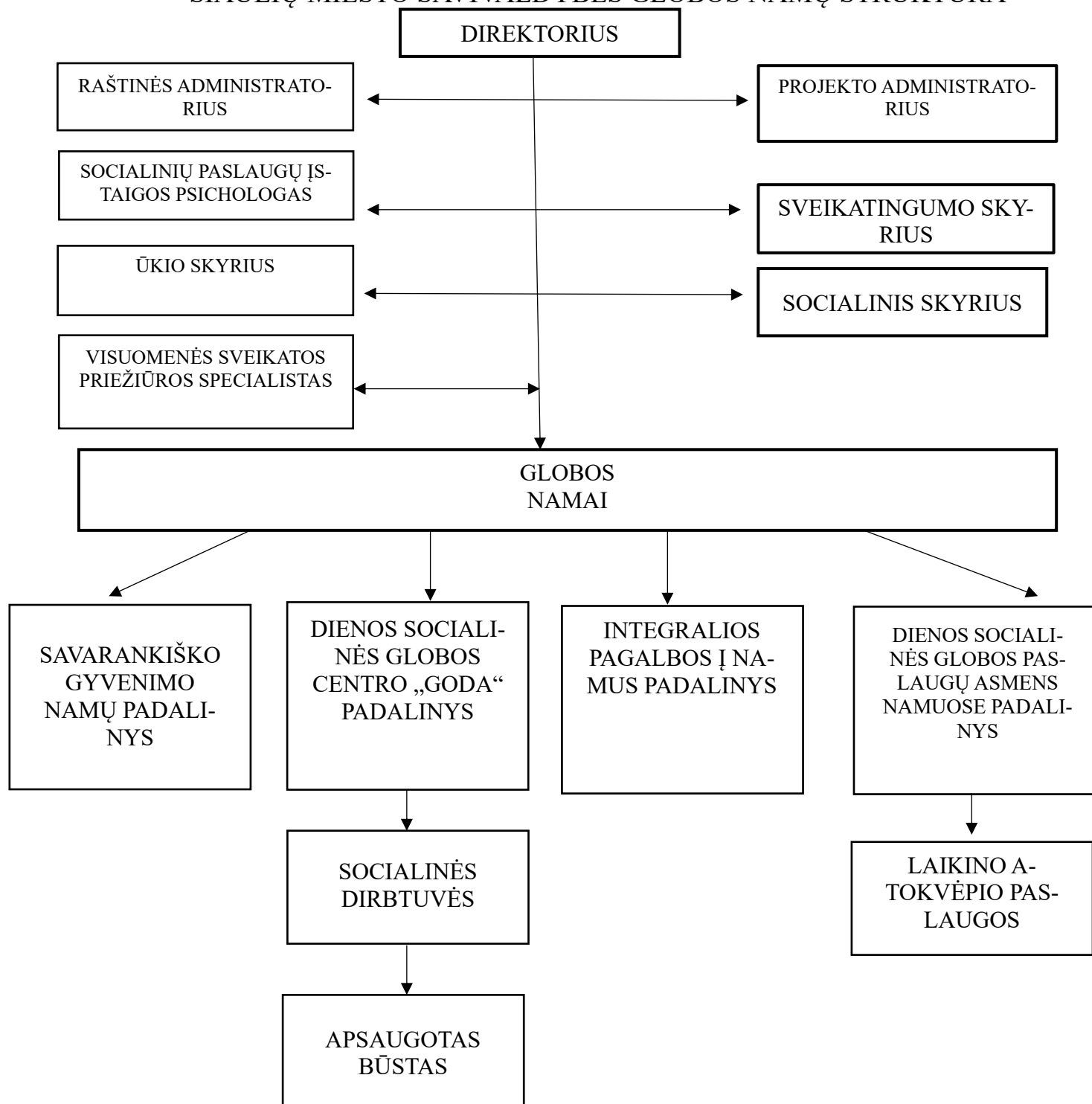
Organizacinė struktūra.

Šiaulių miesto savivaldybės globos namai turi teritorinius padalinius:

- Savarankiško gyvenimo namai, Vytauto g. 182, Šiauliai.
- Stacionarios globos ir slaugos padalinys, Energetikų g. 20A, Šiauliai.
- Dienos socialinės globos centras „Goda“ (toliau – „Goda“), Žalgirio g. 3, Šiauliai.
- Apsaugotas būstas, Ežero g. 3, Šiauliai.

Globos namų struktūra suformuota pagal vykdomas funkcijas (1 pav.).

ŠIAULIŲ MIESTO SAVIVALDYBĖS GLOBOS NAMŲ STRUKTŪRA



1 pav. Globos namų struktūra

Žmogiškieji ištekliai.

Šiaulių miesto savivaldybės Globos namuose dirbančiųjų specialistų etatų skaičius nustatomas vadovaujantis Socialinę globą teikiančių darbuotojų darbo laiko sąnaudų normatyvais, patvirtintais Lietuvos Respublikos socialinės apsaugos ir darbo ministro 2006 m. lapkričio 30 d. įsakymu Nr. A1-317 „Dėl Socialinę globą teikiančių darbuotojų darbo laiko sąnaudų normatyvų“ bei globos namų direktoriaus patvirtintu etatų skaičiumi (1 lentelė).

Pareigybės pavadinimas	Etatų skaičius
Direktorius	1
Įstaigos vadovo pavaduotojas socialiniams reikalams	1
Ūkio (padalinio) vadovas	1
Raštinės administratorius	1
Administratorius	0,5
Vyr. slaugytoja	1
Socialinių paslaugų įstaigos užimtumo specialistas	4
Gydomojo masažo specialistas	1
Kineziterapeutas	4
Dietistas	1
Projekto administratorius	1
Rinkodaros (specialistas) vadybininkas	0,5
Atvejo vadybininkas	0,5
Socialinių paslaugų įstaigos psichologas	1
Socialinis darbuotojas	18,5
Socialinis darbuotojas poreikiams vertinti	4
Socialinis darbuotojas poreikiams vertinti ir projektų koordinatorius	1
Socialinių paslaugų (padalinio) vadovas	2
Slaugytojas	5
Individualios priežiūros darbuotojas	90,5
Vyresnysis duomenų įvesties darbuotojas	1
Ūkio skyriaus darbuotojas	7
Valytojas	3
Sandėlininkas	1
Vairuotojas	2
Slaugytojo padėjėjas	8
Budėtojas	4
Virėjas	7

1. Lentelė

Darbuotojai vykdo savo darbo funkcijas pagal pareigybės aprašymus, kurie atspindi darbuotojų veiklos sritį, darbo specifiką, pavaldumą, darbuotojų pareigas ir teises, juose suformuluoti bendrieji kvalifikaciniai reikalavimai. Darbuotojai savo veikloje vadovaujasi darbo tvarkos taisyklėmis, socialinių darbuotojų etikos kodeksu, slaugytojų profesinės etikos kodeksu, veiklos planais. Siekiant, jog darbas būtų vykdomas efektyviai ir rezultatyviai, užtikrinamas tinkamas darbo krūvio paskirstymas. Šiaulių miesto savivaldybės globos namuose veikia Darbuotojų darbo taryba.

Planavimo sistema.

Siekiant užtikrinti nuoseklų Įstaigos darbą, rengiami strateginis ir metinis įstaigos veiklos planai, kasmet sudaroma programos sąmata. Vidaus kontrolei ir rezultatų analizei atliekamas veiklos ir finansinių rezultatų vertinimas kas ketvirtį, po pusmečio ir metų pabaigoje. Įstaigos veiklos planavimas ir įgyvendinimas nuolat koreguojami, atsižvelgiant į LR Socialinės apsaugos ir darbo ministerijos bei Šiaulių miesto savivaldybės strateginius planus.

Finansiniai ištekliai.

Įstaigos biudžetą sudaro Valstybės biudžeto lėšos, Šiaulių miesto savivaldybės biudžeto lėšos, lėšos, gautos už teikiamas socialines bei kitas paslaugas socialinių paslaugų gavėjams, paramos būdu gautos lėšos, ES lėšos. Kiekvienais metais tarybai pateikiama svarstyti ir tvirtinti einamųjų metų programos sąmata.

Ryšių sistema (informacinės ir komunikavimo sistemos).

Globos namai naudojami UAB „Splus“, UAB „Bitė Lietuva“ teikiamomis paslaugomis. Įstaiga turi fiksuoto ir mobilaus ryšio telefonus. Šiuo metu visos darbo vietos aprūpintos ryšio priemonėmis, kompiuterine technika. Globos namuose įsigyta multimedijos įranga naudojama organizuojant konferencijas, seminarus, mokymus. Sukurtas ir nuolat atnaujinamas įstaigos internetinės svetainės <https://siauliuglobosnamai.lt> puslapis. Aktyviai naudojamos SPIS, SDDKAIS ir kitomis informacinėmis sistemomis. Įstaiga yra pasiekama visomis komunikacijos priemonėmis. Sudaryta duomenų teikimo sutartis su Valstybine įmone Registrų centras dėl Elektroninės sveikatos paslaugų ir bendradarbiavimo infrastruktūros informacinės sistemos (ESBI IS) naudojimo, teikiant įstaigos tvarkomus duomenis. Naudojama Ecocost bei SABIS sistemos. Naudojama Dokumentų valdymo bendroji informacinė sistema (DBSIS).

Vidaus kontrolės ir kokybės vertinimo sistema.

Globos namuose yra patvirtinta vidaus kontrolės politika, kiekvienais kalendoriniais metais yra inventorizuojamas įstaigos turtas ir įsipareigojimai, vykdoma paslaugų kokybės kontrolė, vykdoma korupcijos prevencijos programa. Globos namų socialinį darbą bei veiklą koordinuoja savivaldybės administracijos Socialinių paslaugų skyrius. Globos namų biudžetinių ir specialiosioms programoms vykdyti lėšų panaudojimą kontroliuoja Šiaulių miesto savivaldybės administracijos Strateginio planavimo ir finansų skyrius.

SSGG analizė

STIPRYBĖS	SILPNYBĖS
<ol style="list-style-type: none">1. Sukurta ir nuolat palaikoma palanki, saugi, paslaugų gavėjų poreikius atitinkanti aplinka.2. Reguliariai atliekami vidaus ir išorės auditai, užtikrinant veiklos atitiktį teisės aktams ir kokybės reikalavimams.3. Užtikrinamas nuolatinis darbuotojų motyvacijos didinimas ir profesinis augimas, sudarant sąlygas tobulinti žinias ir kompetencijas su įstaigos veikla susijusiose srityse.4. Veikia stabili vidaus valdymo ir darbo procesų organizavimo struktūra.	<ol style="list-style-type: none">1. Nepakankamai tenkinamas senyvo amžiaus asmenų institucinės socialinės globos paslaugų poreikis, susidaro laukimo eilės.2. Bendradarbiavimo ir komunikacijos iššūkiai tarp socialinės globos įstaigų ir mokymo įstaigų, derinant darbuotojų profesinio tobulinimo galimybes su darbo procesu.

<ol style="list-style-type: none"> 5. Aktyviai dalyvaujama projektinėje veikloje, rengiant projektus ir dalyvaujant juose kaip partneriams. 6. Įstaigos veiklos informacinė plėtra vykdoma pasitelkiant įstaigos interneto svetainę ir socialinio tinklo „Facebook“ paskyrą. 7. Įstaiga atitinka tarptautinio ISO 9001:2015 kokybės vadybos standarto reikalavimus ir veikia pagal šio standarto nuostatas. 8. Taikoma Europos socialinių paslaugų kokybės užtikrinimo sistema EQUASS. 9. Vystoma sėkminga partnerystė – palaikomi bendradarbiavimo ryšiai su įvairiomis institucijomis, sudarant galimybes naudotis jų teikiama pagalba. 	
<p>GALIMYBĖS</p>	<p>GRĖSMĖS</p>
<ol style="list-style-type: none"> 1. Įstaigos konkurencinio pranašumo ir patrauklumo didinimas, plėtojant užimtumo veiklas, jų įvairovę ir kryptingai vykdant integracinius procesus už įstaigos ribų. 2. Įstaigos veiklos viešinimas ir informacijos apie paslaugų gavėjus sklaida parodų, kūrybinių dirbtuvių, projektų metu Šiaulių mieste ir kituose Lietuvos miestuose. 3. Papildomų rėmėjų ir partnerių paieška, siekiant ilgalaikio bendradarbiavimo ir abipusės naudos. 4. Naujų bendradarbiavimo su paslaugų gavėju artimaisiais ir (ar) globėjais formų taikymas. 	<ol style="list-style-type: none"> 1. Kintanti įstatyminė bazė, susijusi su socialinių paslaugų teikimo reikalavimais ir kvalifikaciniais reikalavimais darbuotojams. 2. Besikeičiantis finansavimas ir kintančios paslaugų teikimo kaštų sąlygos.

Eil. Nr.	Uždavinys	Priemonė	Rodikliai	Planuojama matavimo rodiklio reikšmė			Koordinatorius/at-sakingas asmuo
				2026	2027	2028	
1 uždavinys – TEIKIAMŲ SOCIALINIŲ PASLAUGŲ PLĖTRA							
1.	1.1. Modernizuoti Globos namus ir plėsti paslaugas.	1.1.1. Plėtoti socialinės globos paslaugas asmenims namuose ir institucijoje.	1.1.1.1. Socialinių paslaugų gavėjų skaičius.	≥500	≥500	≥510	Direktorius
		1.1.2. Teikti laikino atokvėpio ir trumpalaikės socialinės globos paslaugas asmenims išskirtiniais kriziniais atvejais 24 val. per parą, 7 dienas per savaitę.	1.1.2.1. Į išskirtinius krizinius atvejus sureaguota ir pagalba suteikta vadovaujantis Šiaulių miesto savivaldybės nustatytu algoritmu.	Krizinių atvejų, kuriems suteikta pagalba pagal nustatytą algoritmą, skaičius.	Krizinių atvejų, kuriems suteikta pagalba pagal nustatytą algoritmą, skaičius.	Krizinių atvejų, kuriems suteikta pagalba pagal nustatytą algoritmą, skaičius.	Direktorius; įstaigos vadovo pavaduotojas socialiniams reikalams; padalinių vadovai
		1.1.3. Socialinės priežiūros paslaugų akreditacija.	1.1.3.1. Akredituotų socialinės priežiūros paslaugų skaičius.	Įgyti papildomą socialinių dirbtuvių paslaugų akreditaciją nauju adresu	Socialinės priežiūros paslaugų teikimas turint galiojančias akreditacijas pagal teisės aktų reikalavimus.	Socialinės priežiūros paslaugų teikimas turint galiojančias akreditacijas pagal teisės aktų reikalavimus.	Direktorius; įstaigos vadovo pavaduotojas socialiniams reikalams
		1.1.4. Ilgalaikės socialinės globos institucijoje paslaugų gavėjų skaičiaus didinimas.	1.1.4.1. Ilgalaikės socialinės globos paslaugų vietų skaičius.	60	60	60	Direktorius
		1.1.5. Pastato, esančio Vytauto g. 182, Šiauliai modernizavimas, siekiant teikti socialinės	1.1.5.1. Paslaugų gavėjų, kuriems paslaugos teikiamos modernizuotose patalpose, skaičius.	22	24	26	Direktorius

	priežiūros paslaugas.					
	1.1.6. Įgyvendinti projektą Nr. 07-003-P-0001 „Integralios pagalbos teikimas ir plėtra Lietuvos savivaldybėse“	1.1.6.1. Paslaugas gavusių asmenų skaičius.	≥50 per metus	2027 m. – užtikrintas dienos socialinės globos paslaugų teikimo tęstinumas asmenų namuose, paslaugas suteikiant ne mažiau kaip 30 asmenų	2028 m. – užtikrintas dienos socialinės globos paslaugų teikimo tęstinumas asmenų namuose, paslaugas suteikiant ne mažiau kaip 30 asmenų	Direktorius, projekto koordinatorius-administratorius, socialinių paslaugų (padalinio) vadovas
	1.1.7. Įgyvendinti tarptautinį projektą, skirtą pažeidžiamų grupių socialinei įtraukčiai ir įgailinimui taikant integruotas ir kūrybines metodus (SOCREATIVE)	1.1.7.1. Projekto dalyvių skaičius.	Parengti metodinę priemonę lietuvių – latvių kalba.	Mokymų organizavimas ≥120 dalyvių.	-	Direktorius, projekto koordinatorius-administratorius, socialinių paslaugų (padalinio) vadovas
	1.1.8. Įgyvendinti projektą „UŽIMTUMO PASLAUGŲ ASMENIMS SU INTELEKTO IR (AR) PSICHIKOS NEGALIA PLĖTRA ŠIAULIŲ MIESTE“ (projekto kodas Nr. 26-420-P-0001), sudarant sąlygas užimtumo paslaugų teikimui	1.1.8.1.Parengta infrastruktūra užimtumo paslaugų teikimui.	Vykdomas socialinių dirbtuvių infrastruktūros įrengimas ir pasirengimas paslaugų teikimui.	Vykdomas socialinių dirbtuvių veiklos teikimas, paslaugas suteikiant ne mažiau kaip 15 unikalių asmenų per metus.	Vykdomas socialinių dirbtuvių veiklos teikimas, paslaugas suteikiant ne mažiau kaip 15 unikalių asmenų per metus.	Direktorius, projekto koordinatorius-administratorius, socialinių paslaugų (padalinio) vadovas
	1.1.9. Atnaujinti	1.1.9.1.Įsigytų transporto	1	Pagal	Pagal	Direktorius, ūkio

		transporto priemonės, siekiant užtikrinti socialinių paslaugų prieinamumą ir aplinkosauginius tikslus	priemonių skaičius – 1 vnt.		poreikį.	poreikį.	(padalinio) vadovas
2 uždavinys – GLOBOS NAMŲ VALDYMO TOBULINIMAS, ĮGYVENDINANT VIDINES KOKYBĖS VADYBOS IR PASLAUGŲ KOKYBĖS UŽTIKRINIMO PRIEMONES							
2.	2.1. Vidinių paslaugų kokybės užtikrinimo priemonių įgyvendinimas.	2.1.1. Užtikrinamas nuolatinis paslaugų kokybės gerinimas, taikant ISO 9001:2015 kokybės vadybos sistemą.	2.1.1.1. Atlikti ISO 9001:2015 kokybės vadybos sistemos auditai.	Atliktas ISO 9001:2015 kokybės vadybos sistemos I priežiūros auditas	Atliktas ISO 9001:2015 kokybės vadybos sistemos II priežiūros auditas.	Užtikrintas ISO 9001:2015 kokybės vadybos sistemos veikimas.	Direktorius, įstaigos vadovo pavaduotojas socialiniams reikalams, padalinių vadovai
		2.1.2. Užtikrinti socialinių paslaugų kokybės gerinimą, taikant EQUASS kokybės standartą.	2.1.2.1. EQUASS kokybės standarto įgyvendinimas ir palaikymas.	Užtikrintas EQUASS kokybės standarto palaikymas ir pažangos stebėseną.	Užtikrintas EQUASS kokybės standarto taikymas iki sertifikavimo pabaigos.	Vykdomas pasirengimas nacionalinių socialinių paslaugų kokybės reikalavimų diegimui.	Direktorius, įstaigos vadovo pavaduotojas socialiniams reikalams, padalinių vadovai
		2.1.3. Metinė apžvalga ir įvertinimas.	2.1.3.1. Reguliarūs paslaugų gavėjų/artimųjų tyrimai. Tyrimo dalyvių skaičius ne mažiau kaip 80 proc. Pasitenkinimo lygis nemažesnis kaip 70 proc.	Apklauso dalyvių dalis – $\geq 80\%$ Teigiamai paslaugas vertinančių dalis – $\geq 70\%$	Apklauso dalyvių dalis – $\geq 80\%$ Teigiamai paslaugas vertinančių dalis – $\geq 70\%$	Apklauso dalyvių dalis – $\geq 80\%$ Teigiamai paslaugas vertinančių dalis – $\geq 70\%$	Direktorius, įstaigos vadovo pavaduotojas socialiniams reikalams, socialiniai darbuotojai
		2.1.4. Kasmet	2.1.4.1. Kasmet atliekamas	Kartą per	Kartą per	Kartą per	Direktorius, įstaigos

		užtikrinti socialinės globos paslaugų atitiktį socialinės globos normoms.	socialinės globos paslaugų atitiktis socialinės globos normoms įsivertinimas. Veiklos planavimas vykdomas atsižvelgiant į įsivertinimo išvadas.	metus	metus	metus	vadovo pavaduotojas socialiniams reikalams, padalinių vadovai
3 uždavinys – TEIKIAMŲ SOCIALINIŲ PASLAUGŲ KOKYBĖS GERINIMAS							
3.	3.1. Socialinių paslaugų kokybės ir įstaigos veiklos kokybės užtikrinimas.	3.1.1. Užtikrinti informacijos prieinamumą ir jos taikymą asmenims su negalia pagal individualius poreikius.	3.1.1.1. Įgyvendintos informacijos prieinamumo ir aplinkos pritaikymo priemonės asmenims su negalia.	≥ 2 priemonės	≥ 2 priemonės	≥ 2 priemonės	Direktorius, įstaigos vadovo pavaduotojas socialiniams reikalams, padalinių vadovai
		3.1.2. Partnerystė ir bendradarbiavimas su švietimo institucijomis, sveikatos priežiūros įstaigomis, savivaldybėmis, NVO ir kitomis įstaigomis, siekiant užtikrinti visapusišką pagalbą paslaugų gavėjui.	3.1.2.1. Įvykusių veiklų/susitikimų skaičius.	≥ 20 veiklų per metus	≥ 20 veiklų per metus	≥ 20 veiklų per metus	Direktorius, įstaigos vadovo pavaduotojas socialiniams reikalams, padalinių vadovai
		3.1.3. Savanorių įtraukimas į Globos namų veiklą.	3.1.3.1. Savanorių skaičius.	≥ 6 savanoriai per metus	≥ 7 savanoriai per metus	≥ 8 savanoriai per metus	Direktorius, įstaigos vadovo pavaduotojas socialiniams reikalams, padalinių vadovai
		3.1.4. Slaugos priemonių atnaujinimas ir įsigijimas. Siekiant	3.1.4.1. Įsigytų priemonių kiekis.	≥ 5 priemonės	≥ 5 priemonės	≥ 5 priemonės	Direktorius, įstaigos vadovo pavaduotojas socialiniams reikalams, padalinių

		užtikrinti aukštą paslaugų kokybę nuolat atnaujina- mos ir papildomos slaugos priemo- nės.						vadovai.
		3.1.5. Darbo prie- monių moderniza- vimas. Siekiant palengvinti dar- buotojų kasdieni- nes užduotis ir pa- didinti darbo efek- tyvumą nuolat at- naujinti ir papil- dyti darbo priemo- nes.	3.1.5.1. Įsigytų priemonių kiekis.	≥ 2 priemo- nės	≥ 2 prie- monės	≥ 2 priemo- nės		Direktorius, įstaigos vadovo pavaduotojas socialiniams reika- lams, padalinių vado- vai
		3.1.6. Psicholo- ginė ir emocinė gerovė.	3.1.6.1. Reguliarūs psichologo užsiėmimai, paramos grupės. Taikomos relaksacijos/medita- cijų/mokymų skaičius per metus.	≥ 3 veiklos	≥ 3 veiklos	≥ 3 veiklos		Direktorius, įstaigos vadovo pavaduotojas socialiniams reika- lams, padalinių vado- vai
4 uždavinys – VALDYMO EFEKTYVUMO DIDINIMAS, YPATINGĄ DĖMESĮ SKIRIANT KOMANDINIO DARBO VYSTYMIUI IR DAR- BUOTOJŲ KOMPETENCIJŲ TOBULINIMUI								
4.	4.1. Gerinti Šiau- lių miesto savival- dybės globos namų išorinę ko- munikaciją, didi- nant įstaigos žino- mumą.	4.1.1. Bendradar- biavimo su socia- liniais partneriais kokybės vertini- mas.	4.1.1.1. Partnerių, palankiai verti- nančių bendradarbiavimą, dalis – ne mažesnė kaip 70 proc.	Tyrimo da- lyvių skai- čius – ne mažiau kaip 80 proc. darbuotojų; pasitenki- nimo lygis – ne mažes- nis kaip 70	Tyrimo da- lyvių skai- čius – ne mažiau kaip 80 proc. dar- buotojų; pasitenki- nimo lygis – ne	Tyrimo daly- vių skaičius – ne mažiau kaip 80 proc. darbuotojų; pasitenki- nimo lygis – ne mažesnis kaip 70 proc.		Direktorius, įstaigos vadovo pavaduotojas socialiniams reika- lams, padalinių vado- vai

				proc.	mažesnis kaip 70 proc.		
	4.1.2. Išorinės komunikacijos priemonių taikymas ir plėtra.	4.1.2.1. Taikytų ir (ar) naujai parengtų informacijos sklaidos priemonių skaičius.	≥ 2 priemonės	≥ 2 priemonės	≥ 2 priemonės	Direktorius, įstaigos vadovo pavaduotojas socialiniams reikalams, padalinių vadovai, kiti specialistai	
4.2. Darbuotojų kompetencijų tobulinimas.	4.2.1. Socialinės srities darbuotojų, kėlusią kvalifikaciją privalomuosiuose 16 val. mokymuose.	4.2.1.1. Socialinės srities darbuotojų, kėlusią kvalifikaciją privalomuosiuose 16 val. mokymuose – 100 proc.	100 %	100 %	100 %	Direktorius, įstaigos vadovo pavaduotojas socialiniams reikalams, padalinių vadovai	
	4.2.2. Darbuotojų, kurie per ataskaitinius metus papildomai tobulino kvalifikaciją (įskaitant vidinius mokymus), dalis.	4.2.2.1. Ne mažiau 70 proc.	>70 %	>70 %	>70 %	Direktorius, įstaigos vadovo pavaduotojas socialiniams reikalams, padalinių vadovai	
	4.2.3. Optimizuoti personalo dokumentų valdymą ir procesus, taikant elektronines informacines sistemas.	4.2.3.1. Administracijos darbuotojų dalyvavimas informacinių sistemų (SABIS, DBSIS ir kt.) mokymuose.	Ne mažiau kaip 2 mokymai per metus	Ne mažiau kaip 2 mokymai per metus	Ne mažiau kaip 2 mokymai per metus	Direktorius, įstaigos vadovo pavaduotojas socialiniams reikalams, padalinių vadovai	
	4.2.4. Vertinti įstaigos valdymo kokybę, vykdant darbuotojų apklausas.	4.2.4.1. Darbuotojų pasitenkinimo įstaigos valdymo kokybe lygis.	Tyrimo dalyvių skaičius – ne mažiau kaip 80 proc. darbuotojų;	Tyrimo dalyvių skaičius – ne mažiau kaip 80 proc. darbuotojų;	Tyrimo dalyvių skaičius – ne mažiau kaip 80 proc. darbuotojų; pasitenkinimo lygis –	Direktorius, įstaigos vadovo pavaduotojas socialiniams reikalams, administracija	

				pasitenkimo lygis – ne mažesnis kaip 70 proc.	pasitenkimo lygis – ne mažesnis kaip 70 proc.	ne mažesnis kaip 70 proc.	
		4.2.5. Darbuotojų metinis veiklos vertinimas.	4.2.5.1. Darbuotojų, kuriems atliktas metinis veiklos vertinimas, dalis.	100 proc.	100 proc.	100 proc.	Direktorius, įstaigos vadovo pavaduotojas socialiniams reikalams, padalinių vadovai

III. STRATEGINIO VEIKLOS PLANO ĮGYVENDINIMAS IR STEBĖSENA

Šiaulių miesto savivaldybės globos namai, įgyvendindami 2026–2028 m. strateginį veiklos planą, rengia metinius veiklos planus, sistemingai analizuoja jų įgyvendinimo rezultatus ir sprendimus grindžia veiklos duomenimis. Strateginio plano įgyvendinimo stebėseną vykdoma nuolat, vertinant paslaugų kokybę, prieinamumą, efektyvumą ir atitikimą paslaugų gavėjų poreikiams.

Globos namai sistemingai renka ir analizuoja veiklos duomenis apie teikiamas socialines paslaugas, bendradarbiauja su Socialinių paslaugų skyriumi teikdama informaciją apie paslaugų teikimo rezultatus ir veiklos poreikius. Stebėsenos duomenys naudojami priimant vadybinius sprendimus, planuojant vidinius išteklius ir tobulinant paslaugų organizavimą.

Strateginio plano įgyvendinimo rezultatai ne rečiau kaip kartą per metus pristatomi Globos namų bendruomenei ir aptariami su partneriais bei kitomis suinteresuotomis šalimis. Globos namai skatina darbuotojų, paslaugų gavėjų ir partnerių įsitraukimą į veiklos vertinimą ir nuolatinį paslaugų tobulinimą.

Strateginis planavimas suvokiamas kaip tęstinis organizacinio mokymosi ir kokybės gerinimo procesas. Atsižvelgiant į kintančius socialinių paslaugų poreikius, teisės aktų pokyčius ir gerąją praktiką, strateginis veiklos planas periodiškai peržiūrimas ir tikslinamas.

Parengė:

Įstaigos vadovo pavaduotoja socialiniam skyriui

Sandra Valčiukienė